

**Qualité des services  
de santé Ontario**

*Améliorons notre système de santé*

LA COMMUNAUTÉ D'APPRENTISSAGE PAR LES PAIRS EN  
**Imagerie diagnostique**  
*de l'Ontario*

**Septembre 2019**

# Boîte à outils d'apprentissage par les pairs en imagerie diagnostique

## Guide 6.0 : Surveillance et viabilité

# Comment naviguer dans les guides de la boîte à outils

## Temps estimé pour compléter chaque guide

Le tableau ci-dessous indique le temps nécessaire à l'examen de chaque guide, ainsi que le temps total requis pour tenir des séances avec le groupe de travail de radiologistes.

Guide	Délai d'exécution*	Durée de la séance
1.0 Évaluation du degré de préparation	1–3 mois	--
2.0 Processus d'évaluation par les pairs en imagerie diagnostique	1 mois	1 séance, environ 1,5 heure
3.0 Processus d'apprentissage et d'éducation	1 mois	1 séance, environ 2 heures
4.0 Gestion des écarts		
5.0 Gouvernance et responsabilisation	3–4 mois	--
6.0 Surveillance et viabilité	1–2 mois	--
7.0 Formation des intervenants	1 mois	2 séances, environ 1,5 heure chacune

**\*Remarque :** Il y a un certain chevauchement entre certains des guides pour permettre aux six derniers guides d'être terminés en quatre mois. Pour les programmes interorganismes, veuillez prévoir au moins trois mois supplémentaires de travail avant la mise en œuvre pour conclure un accord de partage de données avec les organismes partenaires.

Le graphique Gantt qui suit illustre le temps estimé nécessaire pour compléter chacun des sept guides de la boîte à outils d'apprentissage par les pairs en imagerie diagnostique et le chevauchement entre certains de ces guides.

Activités préalables à la mise en œuvre				
Guide	Mois -2	Mois -1	Mois 0	
1.0 Évaluation du degré de préparation				<b>Décision de mettre en œuvre le Programme d'apprentissage par les pairs en imagerie diagnostique</b>
Activités de mise en œuvre				
Guide	Mois 1	Mois 2	Mois 3	Mois 4
2.0 Processus d'évaluation par les pairs pour les radiologistes				
3.0 Processus d'apprentissage et d'éducation				
4.0 Processus de gestion des écarts				
5.0 Gouvernance et responsabilisation				
6.0 Programme de surveillance et de viabilité				
7.0 Formation des intervenants				

## Les guides 2.0 à 5.0 devraient être réalisés en parallèle

Après avoir terminé le Guide 1.0 Évaluation du degré de préparation, il est important de noter que les Guides 2.0, 3.0, 4.0 et 5.0 sont étroitement liés. Les guides ont été séparés par thème pour en faciliter l'utilisation, mais il est recommandé de parcourir certains de ces guides en même temps. Il serait d'abord utile de lire les Guides 2.0 à 5.0 afin de comprendre toutes les connexions avant de commencer.

**Remarque :** *Le Guide 5.0 exigera également des décisions clés du Guide 6.0, et les Guides 6.0 et 7.0 renverront également au Guide 5.0. Cependant, les Guides 6.0 et 7.0 peuvent être réalisés indépendamment des Guides 2.0 à 5.0. Il est recommandé d'officialiser votre politique du Programme d'apprentissage par les pairs en imagerie diagnostique avec votre organisme après avoir rempli les guides 2.0 à 5.0, puis d'ajouter les renseignements requis du Guide 6.0 plus tard.*

# Guide 6.0 : Surveillance et viabilité

## Produit livrable :

Le Guide 6.0 : Surveillance et viabilité vous aidera à déterminer les indicateurs qui seront mesurés et surveillés pour vous assurer que les objectifs de votre Programme d'apprentissage par les pairs en imagerie diagnostique sont atteints.

## Résultat :

Après avoir parcouru ce guide, vous aurez établi les indicateurs nécessaires pour maintenir l'amélioration continue de la qualité du Programme d'apprentissage par les pairs en imagerie diagnostique.

Section		Outil(s) de soutien	Numéro de page
6.1	Définir les indicateurs à mesurer et à surveiller <sup>5.5P</sup>	<ul style="list-style-type: none"><li>• <a href="#">6.1a Tableau de données sur la mesure et le suivi des activités</a></li><li>• <a href="#">6.1b Exemple de sondage auprès des radiologistes après la mise en œuvre</a></li><li>• <a href="#">6.1c Exemple de sondage sur l'expérience des radiologistes</a></li></ul>	6
6.2	Définir les directives en matière de viabilité	<ul style="list-style-type: none"><li>• Figure 1 : Organigramme d'évaluation des indicateurs</li><li>• Figure 2 : Exemple d'utilisation de l'organigramme</li></ul>	7

<sup>5.5P</sup> Indique qu'une décision clé de cette section devra être incluse dans l'outil 5.5 *Modèle de politique du Programme d'apprentissage par les pairs en imagerie diagnostique*.

## Intervenants à mobiliser :

**Radiologiste en chef** : Travailler avec votre radiologiste en chef pour cerner et définir les indicateurs et les cibles qui seront utilisés pour surveiller le programme d'apprentissage par les pairs.

**Responsables de la qualité** : Engager la qualité permet de comprendre les indicateurs et les cibles qui seront utilisés pour surveiller le programme d'apprentissage par les pairs et communiquer les progrès et les réussites à un ou à plusieurs auditoires choisis.

**Promoteurs du projet** : Collaborer avec les promoteurs du projet et le radiologiste en chef pour finaliser les données à surveiller, à mesurer et à communiquer.

**Entité de surveillance de la qualité au niveau organisationnel et Comité départemental de la qualité des soins** : Mobiliser ces comités afin qu'ils fournissent une orientation concernant les données à partager avec les auditoires départementaux, organisationnels et externes (s'il y a lieu).

**Comité directeur** : Obtenir l'approbation du comité directeur quant aux indicateurs qui seront utilisés pour surveiller le programme d'apprentissage par les pairs.

## Délai d'exécution estimé :

### Délai pour compléter le Guide 6.0 :

- 1 à 2 mois

Ce temps servira à déterminer et à définir les indicateurs et les cibles à utiliser pour mesurer et surveiller le Programme d'apprentissage par les pairs en imagerie diagnostique, déterminer les directives en matière de viabilité et consulter les intervenants pour l'approbation finale des indicateurs.

## Facteurs dont il faut tenir compte :

**Accès aux données :** S'assurer que les données générées par le Programme d'apprentissage par les pairs **ne peuvent** être utilisées pour la gestion du rendement individuel. Le fait de ne pas protéger les données générées par les évaluations par les pairs pourrait nuire à l'établissement d'un environnement d'apprentissage productif et approprié.

**Mesurer et surveiller le Programme d'apprentissage par les pairs :** Les rapports sur les indicateurs aideront les responsables du programme à surveiller la participation au programme, ainsi que son impact ou ses résultats. Grâce à un suivi régulier, les succès du programme peuvent être célébrés et diffusés, et les domaines à améliorer peuvent être relevés et traités.

**Propriété et viabilité des données :** Il est important de s'assurer que des personnes sont affectées à la surveillance et à la production de rapports sur les indicateurs choisis pour le programme. La surveillance et la communication régulières des indicateurs clés contribueront non seulement à l'atteinte des objectifs du programme, mais aussi à en assurer la continuité.

**Amélioration du système d'imagerie :** La surveillance des résultats de votre programme d'apprentissage par les pairs vous permettra également de relever les possibilités d'amélioration de la qualité à l'échelle du système, comme l'amélioration de la qualité de l'imagerie. Envisager d'inclure des questions dans les sondages après la mise en œuvre pour saisir les initiatives d'amélioration de la qualité qui améliorent la prestation des services de santé dans l'ensemble de votre service d'imagerie diagnostique (voir la *section 6.1 : Définir les indicateurs à mesurer et à surveiller*).

**Élaboration d'une banque de cas d'apprentissage :** Les images anonymisées et dépersonnalisées associées aux cas d'apprentissage peuvent être sauvegardées dans des archives, ou une banque de cas d'apprentissage, pour soutenir l'éducation et l'apprentissage futurs.

## 6.1 Définir les indicateurs à mesurer et à surveiller

**Cette section vous aidera** : à déterminer les indicateurs et les cibles (s'il y a lieu) qui serviront à mesurer et à surveiller le Programme d'apprentissage par les pairs en imagerie diagnostique et à assigner des personnes pour surveiller régulièrement ces indicateurs et faire rapport à leur sujet.

### Outils de soutien :

- [6.1a Tableau de données sur la mesure et le suivi des activités](#)
- [6.1b Exemple de sondage auprès des radiologistes après la mise en œuvre](#)
- [6.1c Exemple de sondage sur l'expérience des radiologistes](#)

### Comment utiliser l'outil ou les outils

**Utilisateur(s) recommandé(s)** : Promoteurs de projet

1. Passer en revue cette section avec votre radiologiste en chef et vos responsables de la qualité.

#### **Pour les programmes interorganismes :**

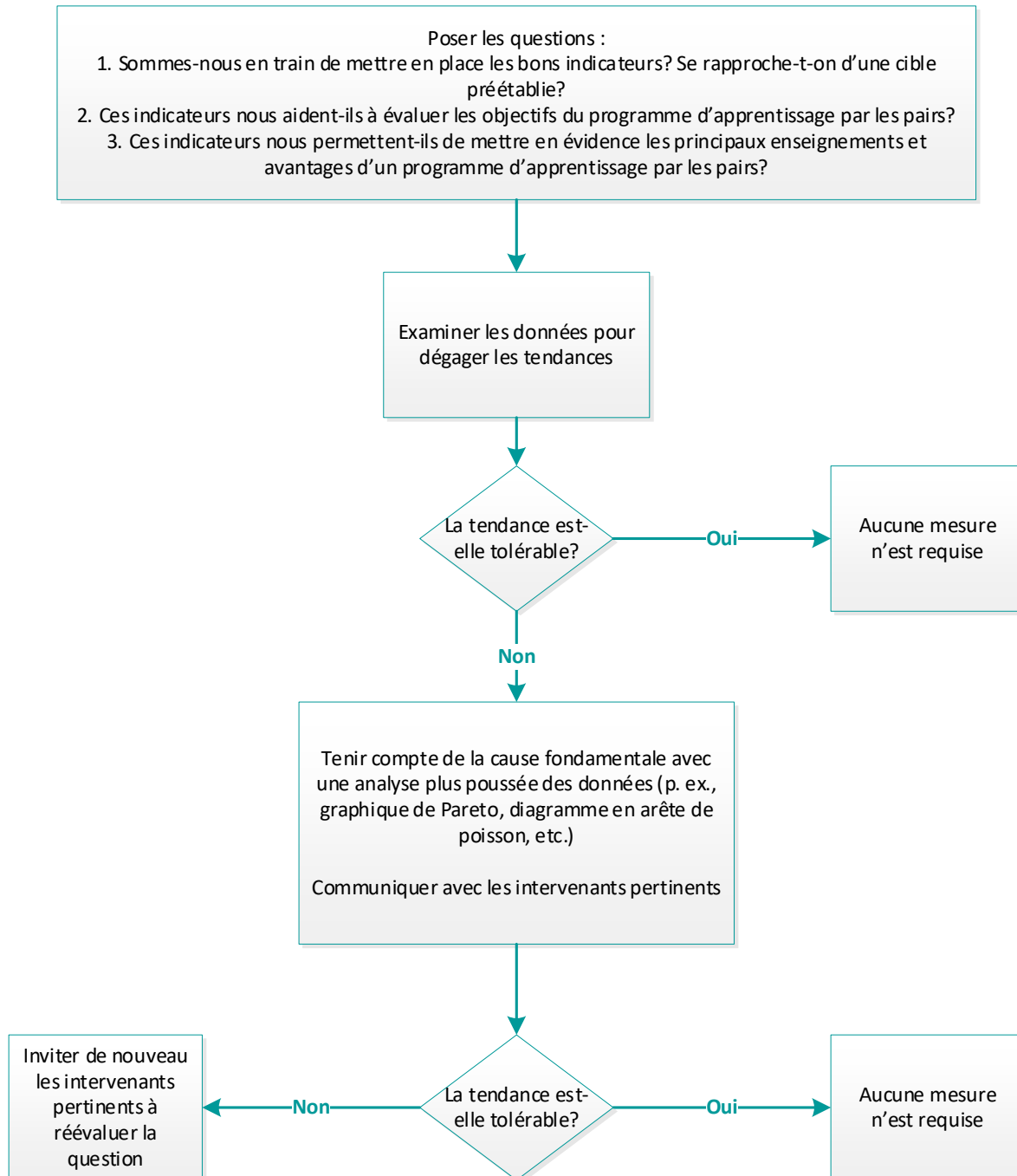
Déterminer si les mêmes indicateurs seront mesurés et surveillés dans tous les organismes participants, ou si chaque organisme choisira des paramètres de mesure indépendamment. Chaque organisme devrait être responsable de ses propres rapports dans le cadre de sa structure de responsabilisation (voir le *Guide 5.0 : Gouvernance et responsabilisation, section 5.3*). Vous pouvez également choisir de surveiller les indicateurs pour l'ensemble du programme afin d'en assurer la viabilité (voir la *section 6.3*).

2. Utiliser l'outil *6.1a Tableau de données sur la mesure et le suivi des activités* et suivre les étapes suivantes :
  - a. Examiner le tableau et déterminer quels indicateurs seront mesurés ou surveillés. Déterminer si les exemples de sondage fournis dans les outils *6.1b Exemple de sondage auprès des radiologistes après la mise en œuvre* et *6.1c Exemple de sondage sur l'expérience des radiologistes* seront utilisés ou modifiés.
  - b. Confirmer si une cible est nécessaire. Dans l'affirmative, fixer l'objectif.
  - c. Confirmer le rôle ou la personne responsable (propriétaire recommandé) du suivi régulier de chaque indicateur.
  - d. Confirmer le(s) forum(s) et le(s) public(s) pour la reddition de compte des mesures.
  - e. Confirmer la fréquence de surveillance et de rapport de chaque mesure.
3. Une fois que vous avez rempli cette section, documenter les décisions clés dans votre Politique du Programme d'apprentissage par les pairs en imagerie diagnostique (outil *5.5 Modèle de Politique du Programme d'apprentissage par les pairs en imagerie diagnostique, section B : Désignation de l'Initiative sur la qualité des soins et protections législatives* et *section D.1 : Rapports et reddition de comptes*).
4. Obtenir l'approbation pour votre outil *6.1a Tableau de données sur la mesure et le suivi des activités* de la part du Comité directeur du Programme d'apprentissage par les pairs en imagerie diagnostique.

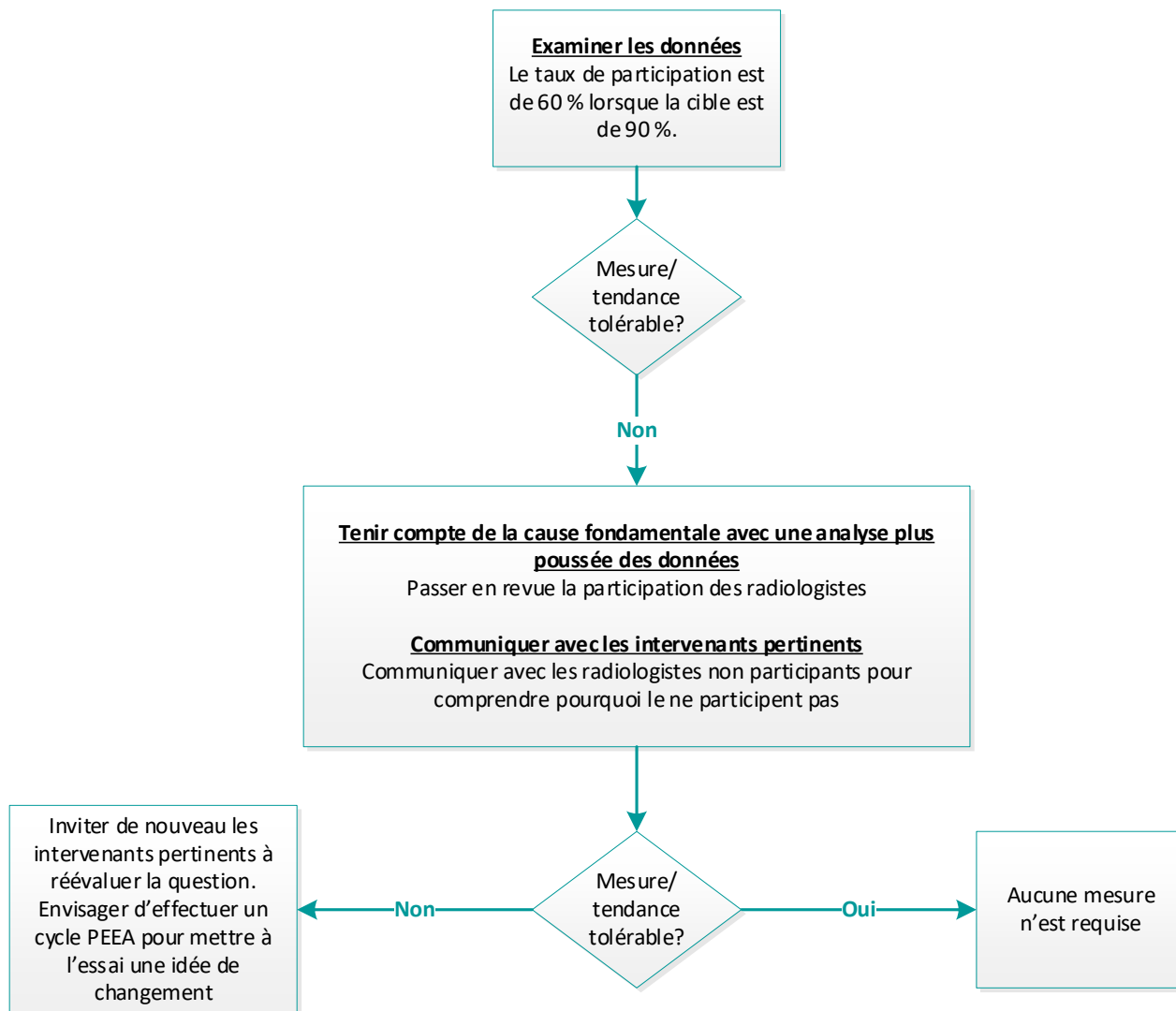
## 6.2 Définir les directives en matière de viabilité

**Cette section vous aidera** : à déterminer les mesures à prendre si vos indicateurs ne vous aident pas à atteindre les objectifs du programme ou ne vous rapprochent pas des cibles ou des points de repère que vous avez choisis.

**Outil de soutien** : Figure 1 : Organigramme d'évaluation des indicateurs; Figure 2 : Exemple d'utilisation de l'organigramme



**Figure 1 : Organigramme d'évaluation des indicateurs**



**Figure 2 : Exemple d'utilisation de l'organigramme (pour examiner les faibles taux de participation)**

### Comment utiliser l'outil ou les outils

**Utilisateur(s) recommandé(s) :** Propriétaire de chaque indicateur

1. Utiliser les figures 1 et 2 ci-dessus lorsque vous examinez vos indicateurs pour déterminer quand des mesures correctives sont nécessaires afin de vous assurer que le programme d'apprentissage par les pairs atteint ses buts et objectifs.



## Annexe 1 : Liste de contrôle de la surveillance et de la viabilité

En remplissant ce guide et en cochant les cases ci-dessous, vous confirmez que vous avez déterminé avec succès les indicateurs qui seront utilisés pour mesurer et surveiller le Programme d'apprentissage par les pairs en imagerie diagnostique.

- Déterminer et définir les indicateurs à mesurer et fixer des objectifs, le cas échéant.
- Déterminer les personnes/rôles responsables de la mesure et du suivi des données.
- Déterminer la fréquence de la communication des données, ainsi qu'où (forum) et à qui (public) les données seront communiquées.
- Inclure les décisions clés dans votre Politique du Programme d'apprentissage par les pairs en imagerie diagnostique (outil 5.5 *Modèle de Politique du Programme d'apprentissage par les pairs en imagerie diagnostique, sections B et D.1*).
- Obtenir l'approbation finale des indicateurs de votre comité directeur d'apprentissage par les pairs en imagerie diagnostique.

## Remerciements

Qualité des services de santé Ontario s'est associée au Joint Department of Medical Imaging (JDMI, qui comprend le Réseau universitaire de santé, le Sinai Health Systems et l'Hôpital Women's College) pour élaborer la boîte à outils d'apprentissage par les pairs en imagerie diagnostique. La boîte à outils a été rédigée à partir des meilleures données probantes et de l'expérience de programmes d'apprentissage par les pairs réussis en Ontario et partout au Canada, et a été guidée, révisée et modifiée par un groupe consultatif d'experts radiologistes provenant de divers milieux de pratique en Ontario.



**Qualité des services  
de santé Ontario**

*Améliorons notre système de santé*

ISBN 978-1-4868-3790-8 (PDF)

© Imprimeur de la Reine pour l'Ontario, 2019

Les droits d'auteur de toutes les publications de Qualité des services de santé Ontario appartiennent à l'[Imprimeur de la Reine pour l'Ontario](#). La reproduction de documents à des fins commerciales n'est autorisée qu'avec l'autorisation de l'Imprimeur de la Reine. Pour de plus amples renseignements ou pour demander une licence de reproduction de contenu, veuillez communiquer avec :

Conseillère principale en matière de droits d'auteur  
Publications Ontario  
416-326-5153  
[copyright@ontario.ca](mailto:copyright@ontario.ca)