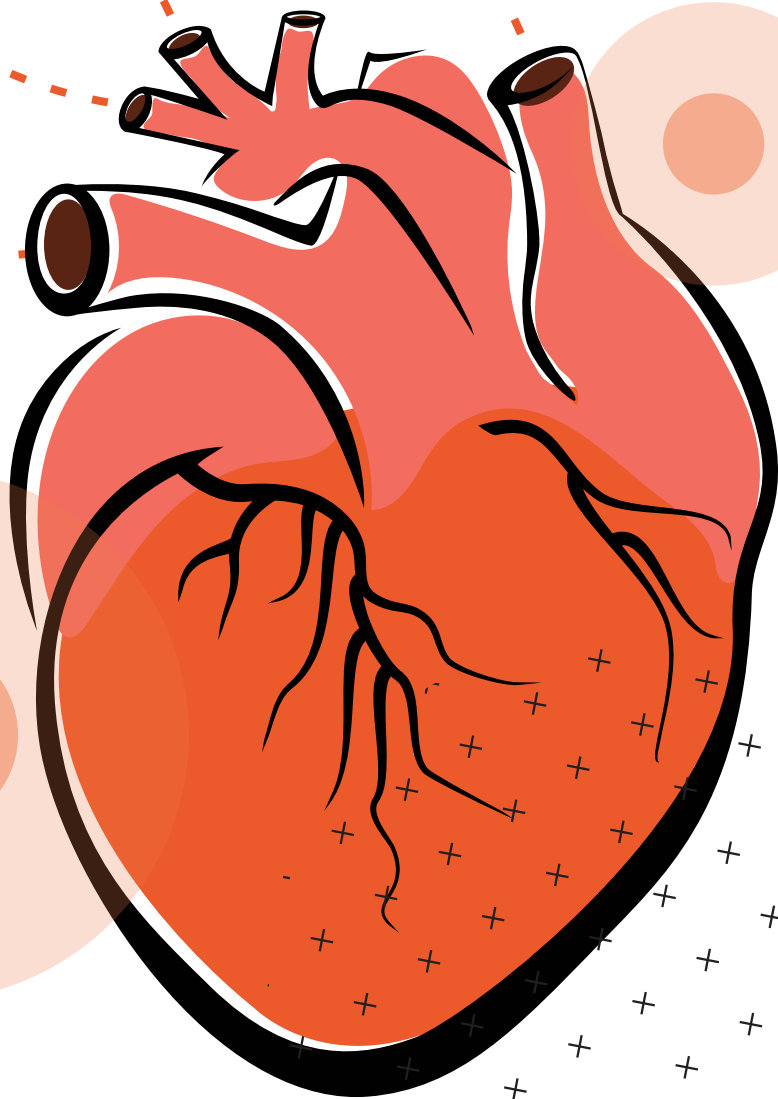


Normes  
de qualité



# Insuffisance cardiaque

un guide de conversation pour aider les personnes atteintes d'insuffisance cardiaque à recevoir des soins de grande qualité

Ce guide du patient et la norme de qualité qui lui est associée ont été élaborés en 2019 par Qualité des services de santé Ontario et CorHealth Ontario, qui font maintenant partie de Santé Ontario. Nous avons mis à jour cette norme de qualité en 2022 pour tenir compte des nouvelles directives de la Société canadienne de cardiologie et de la Société européenne de cardiologie sur la gestion des médicaments pour les personnes atteintes d'insuffisance cardiaque ayant une fraction d'éjection réduite.



**Santé  
Ontario**

[Qualité des services de santé Ontario](#) s'engage à aider les patients, les fournisseurs de soins de santé et les organismes à améliorer la qualité des soins de santé en Ontario.

Nous savons que tous les habitants de la province qui reçoivent les bons soins, à chaque fois.

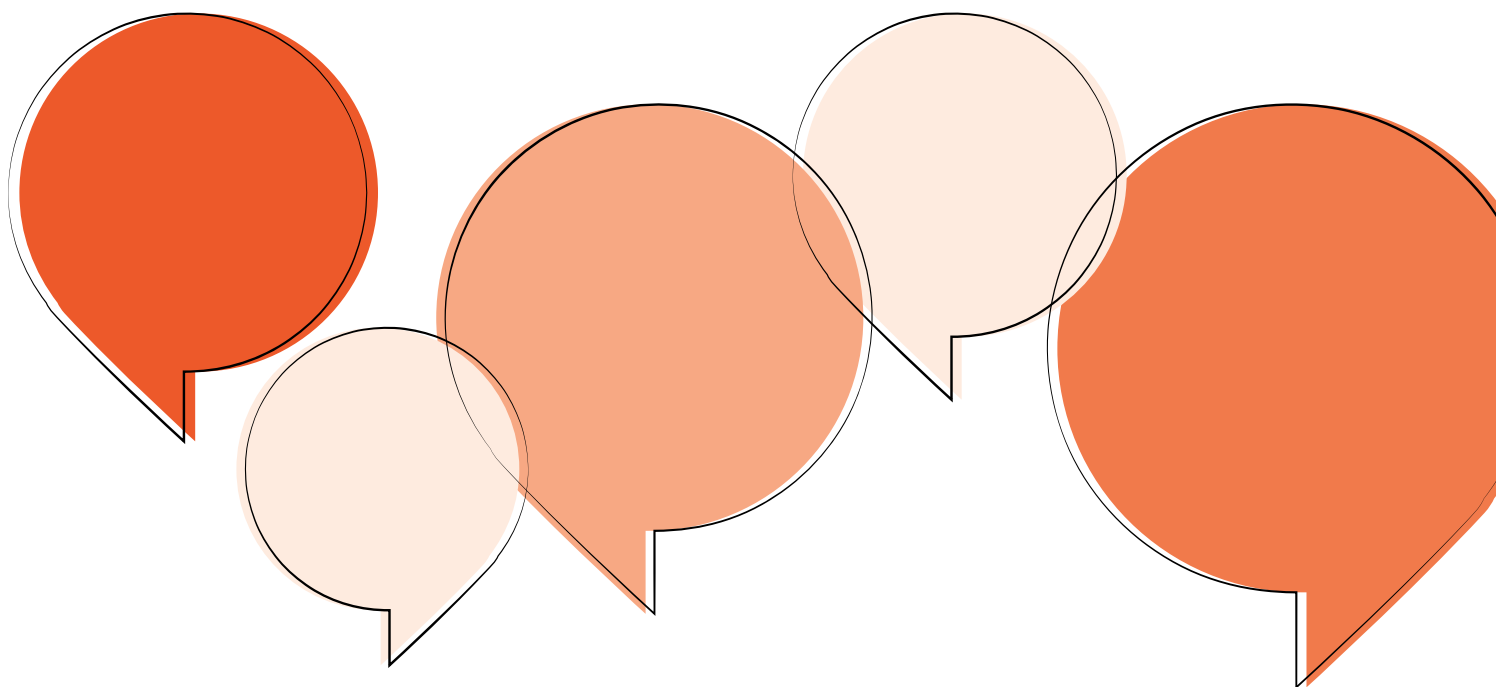
Ainsi, pour aider à combler les lacunes dans les soins, nous produisons des normes de qualité, qui décrivent à **quoi ressemblent des soins de qualité** pour des maladies particulières, comme l'insuffisance cardiaque. Les normes de qualité sont **fondées sur les meilleures données probantes actuelles et les commentaires des patients, des aidants et des fournisseurs de soins de santé.**

**[Téléchargez la norme de qualité de Qualité des services de santé Ontario intitulée \*L'insuffisance cardiaque : soins aux adultes dans la collectivité\*, élaborée en partenariat avec CorHealth Ontario, pour en savoir plus.](#)**

# Les pages suivantes contiennent des questions pour vous aider, vous et vos professionnels de la santé, à travailler ensemble à l'élaboration d'un plan pour vos soins pour votre insuffisance cardiaque.

Ce guide est fondé sur les renseignements tirés de la norme de qualité de Qualité des services de santé Ontario intitulée *L'insuffisance cardiaque : soins aux adultes dans la collectivité*. Cette norme de qualité met l'accent sur les soins fournis aux personnes atteintes d'insuffisance cardiaque à l'extérieur de l'hôpital. Il ne s'agit pas d'un guide complet sur l'insuffisance cardiaque, mais plutôt d'un outil pour vous aider à discuter avec vos fournisseurs de soins de santé des sujets qui vous tiennent à cœur.

Notre objectif : vous donner les moyens de demander et de recevoir des soins de la meilleure qualité possible.



# Qu'est-ce que l'insuffisance cardiaque ?

L'insuffisance cardiaque survient lorsque votre cœur ne pompe pas aussi bien qu'il le devrait. Cela signifie que vous pouvez vous sentir fatigué ou essoufflé parce que votre cœur ne peut pas fournir assez d'oxygène et de nutriments à votre corps. L'insuffisance cardiaque peut également entraîner une accumulation de liquide dans les poumons et à d'autres endroits, comme les chevilles. L'insuffisance cardiaque est parfois appelée insuffisance cardiaque congestive.

L'insuffisance cardiaque est une maladie grave et incurable. Apprendre que vous souffrez d'insuffisance cardiaque peut vous effrayer, et vivre avec une insuffisance cardiaque peut être difficile pour vous, votre famille et vos aidants, tant physiquement qu'émotionnellement.

Mais vous et votre famille n'avez pas à gérer la situation seuls. Il y a des choses que vous pouvez faire pour vous aider à sentir que vous maîtrisez votre maladie et à améliorer votre qualité de vie—ce guide est conçu pour vous aider dans ce cheminement.



## En savoir plus

Il existe beaucoup de renseignements sur l'insuffisance cardiaque, mais il peut être difficile de savoir lesquels sont fiables. Les patients, les aidants et les cliniciens à qui nous avons parlé pour préparer ce guide nous ont dit qu'ils trouvent les ressources suivantes utiles :

- [Fondation des maladies du cœur et de l'AVC](#)
- [Toronto Rehab](#)
- [HeartLife Foundation \(un organisme d'aide aux patients atteints d'insuffisance cardiaque\)](#)
- [Speak Up Ontario \(planification préalable des soins\)](#)
- [La ligne santé \(services de soins à domicile et en milieu communautaire\)](#)

Bien que ces ressources ne disent pas toujours la même chose concernant ce que contient la norme de qualité pour l'insuffisance cardiaque, vous pouvez aussi les trouver utiles.

# Entamez la discussion

Vivre avec une insuffisance cardiaque peut être difficile. Vous aurez des jours où vous vous sentirez soutenu et en contrôle, et d'autres qui peuvent sembler solitaires et accablants. Parler des détails de votre traitement et de vos préoccupations peut vous aider à soulager une partie de cette pression.

Vous pouvez avoir de nombreuses discussions avec divers fournisseurs de soins de santé. **Utilisez les sujets décrits ici pour guider vos conversations avec eux**, qu'il s'agisse de votre médecin de famille, d'une infirmière praticienne, d'un cardiologue ou d'un autre clinicien, lorsque vous travaillez ensemble pour créer le plan de soins qui vous convient le mieux :

- Vos objectifs
- Votre traitement
- Votre bien-être
- Symptômes
- Hospitalisation
- Soins palliatifs
- Aide aux aidants

Il y a beaucoup de sujets à aborder ici - vous en avez peut-être d'autres à ajouter, et vous pouvez décider que certains sont particulièrement importants pour vous. Il se peut qu'ils ne soient pas tous abordés en une seule visite ou par un seul fournisseur, mais vous pouvez les ajuster et vous y référer au fil du temps. **Il n'y a pas de mal à poser beaucoup de questions et à obtenir des conseils d'un éventail de fournisseurs de soins de santé.**



## Notez-le

Cela peut vous aider de prendre des notes au fur et à mesure que vos symptômes apparaissent et évoluent. Le fait d'avoir des détails écrits sous la main lorsque vous discutez avec vos fournisseurs de soins vous aidera à donner une description plus complète de votre expérience.

Songez à prendre des notes dans ce fichier électronique ou sur une copie imprimée, et utilisez ce guide chaque fois que vous consultez votre plan de soins avec vos fournisseurs de soins de santé.



## Entamez la discussion : Vos objectifs

Dans la mesure du possible, partagez l'information sur vos priorités et vos objectifs avec vos fournisseurs de soins de santé. Plus ils en savent, mieux ils peuvent vous aider à élaborer le bon plan de soins pour vous aider à vivre la meilleure vie possible.

### Il y a des choses que vous voudrez peut-être prendre en considération :

---

Qu'est-ce qui est important pour vous ? Par exemple, avez-vous des objectifs précis en tête ?

Il peut s'agir d'une promenade autour du pâté de maisons ou d'une activité sociale.



---

Qu'espérez-vous pour l'avenir ? Par exemple, que pourriez-vous faire différemment si vous vous sentiez mieux ?



*Je ne me souviens pas qu'on ait demandé à ma mère ce qui était important pour elle ou ce qu'elle voulait voir intégrer dans son plan de soins. C'est peut-être de pouvoir promener le chien dans le quartier, en y incorporant les choses qui ont vraiment du sens et de la valeur.*

**AIDANT DEPUIS 23 ANS**



## Entamez la discussion : **Votre traitement**

Lorsque vous et vos fournisseurs de soins de santé parlez de vos options, vous devriez comprendre clairement comment les médicaments et les autres traitements peuvent vous aider.

### Voici des questions que vous pourriez vouloir poser :

---

Quels symptômes seront typiques pour moi à ce stade ?



---

Quels médicaments devrais-je prendre ? Qu'est-ce qu'ils font ?



---

Comment dois-je prendre mes médicaments ? Par exemple, dois-je prendre mes médicaments en mangeant ? Y a-t-il des aliments, d'autres médicaments, des suppléments ou des vitamines que je devrais éviter de prendre pendant que je prends mes médicaments contre l'insuffisance cardiaque ?





## Entamez la discussion : **Votre traitement (suite)**

*Suite de la page précédente*

Y a-t-il des types d'activités que je ne devrais pas faire pendant que je prends mes médicaments contre l'insuffisance cardiaque ?



Quels autres types de traitements (comme la chirurgie ou un défibrillateur cardiovertible implantable [DCI]) devrions-nous envisager ?



Devrai-je consulter un spécialiste de l'insuffisance cardiaque ?



Comment mon traitement pour l'insuffisance cardiaque affecte-t-il mes autres problèmes de santé ?







## Entamez la discussion : **Votre bien-être**

Au fil du temps, vous pouvez apprendre à gérer votre insuffisance cardiaque pour vous aider à vous sentir mieux. Vos fournisseurs de soins de santé devraient agir à titre d'entraîneurs et vous offrir des conseils, de l'éducation et de la formation afin que vous et votre famille puissiez avoir confiance en votre capacité de gérer votre maladie.

**Voici quelques points dont vous pourriez vouloir discuter avec vos fournisseurs de soins de santé. Certains d'entre eux peuvent ne pas s'appliquer à vous—et ce n'est pas grave—et il y en a peut-être d'autres que vous aimeriez ajouter.**

- Contrôles quotidiens du poids et changements de poids
- Lignes directrices en matière d'alimentation
- Activité physique et exercice
- Arrêter de fumer et réduire la quantité d'alcool que vous buvez
- Gestion du stress
- Humeur et anxiété
- Fonction sexuelle
- Préoccupations financières (par exemple, avoir moins de revenus, faire face au coût des médicaments et des aliments sains, et comment tirer le maximum de vos ressources disponibles)
- Avoir un mandataire spécial (une personne que vous choisissez pour prendre des décisions en matière de soins de santé à votre place si vous n'êtes pas en mesure de le faire)





## Entamez la discussion : **Symptômes**

L'insuffisance cardiaque est une maladie qui se manifeste par de bons et de mauvais jours.

**Pour le suivi des symptômes quotidiens, vous pouvez poser les questions suivantes :**

---

Qu'est-ce qui soulage mes symptômes ? Qu'est-ce qui les aggrave ?



---

Comment saurai-je si mes symptômes s'aggravent ?



---

Que dois-je faire et qui dois-je appeler si mes symptômes s'aggravent ?





## Entamez la discussion : **Symptômes (suite)**

*Suite de la page précédente*

---

Quels sont les symptômes d'une situation urgente ?



### **Le saviez-vous ?**

Si vous éprouvez des changements importants de votre santé physique, de vos émotions ou de votre humeur, il est important d'en informer votre fournisseur de soins de santé. Des changements dans votre état de santé peuvent signifier que votre plan de soins doit être ajusté.

Ces changements peuvent inclure ce qui suit :

- Sensation d'essoufflement accru
- Se fatiguer plus facilement
- Plus de gonflement des chevilles et des jambes
- Changements d'humeur (par exemple, pleurer plus que d'habitude, se sentir irritable, ne pas vouloir socialiser, avoir de la difficulté à se concentrer)
- Ne pas être en mesure d'accomplir les tâches que vous pouvez normalement accomplir
- Besoin de plus d'aide à domicile



## Entamez la discussion : **Hospitalisation**

Si vous avez été traité pour votre insuffisance cardiaque à l'hôpital ou au service d'urgence, vous pourriez avoir peur de rentrer chez vous. Parler à vos fournisseurs de soins primaires (par exemple, votre médecin de famille ou votre infirmière praticienne) ou à votre équipe de soins de santé communautaire une fois que vous aurez quitté l'hôpital peut vous aider à vous sentir plus à l'aise.

### Des questions que vous pourriez vouloir poser avant de quitter l'hôpital :

---

Quels types d'examens ai-je subis à l'hôpital ? Pourquoi les ai-je subis ?



---

Quels ont été les résultats de mes examens ? Puis-je en avoir une copie ?



---

Des changements doivent-ils être apportés à mes médicaments ou à mon plan de soins ?





## Entamez la discussion : **Hospitalisation (suite)**

*Suite de la page précédente*

.....  
Comment mes autres fournisseurs de soins de santé sauront-ils ce qui m'est arrivé et quels changements apporterons-nous ?



.....  
Dois-je consulter un spécialiste ? Si oui, dans combien de temps ?



.....  
De quels autres types de soins de suivi aurais-je besoin ?



.....  
Comment ma famille ou mes aidants peuvent-ils me soutenir une fois de retour à la maison ?





## Entamez la discussion : Soins palliatifs

L'insuffisance cardiaque est incurable et imprévisible, il est donc souvent difficile de savoir quand et dans quelle mesure vos symptômes vont s'aggraver. C'est pourquoi il est important de parler de vos objectifs avec vos fournisseurs de soins de santé et votre famille le plus tôt possible, en gardant à l'esprit qu'à mesure que vos symptômes évoluent, vos objectifs peuvent aussi changer.

Une approche palliative aux soins consiste à se concentrer sur tous vos besoins et ceux de vos aidants (physiques, sociaux, spirituels et pratiques) à toutes les étapes de votre maladie.

Les soins palliatifs ne sont pas seulement destinés aux cas où le traitement cesse de fonctionner ou lorsque vous êtes très malade. Il s'agit de s'assurer que vous vous sentez aussi bien que possible tout le temps.



*Nous devons supprimer la peur associée à ce mot : [les gens pensent] que « palliatif » est en quelque sorte synonyme de mort imminente—et ce n'est vraiment pas le cas.*

*« Il faut qu'il y ait une certaine éducation sur la signification réelle d'une approche palliative des soins—c'est très différent des soins de fin de vie. C'est une question de qualité de vie dès le moment du diagnostic—une approche holistique des soins en équipe.*

**AIDANT QUI A PLAIDÉ POUR QUE SA MÈRE REÇOIVE  
DE MEILLEURS SOINS PALLIATIFS DANS UNE MAISON  
DE SOINS DE SANTÉ**



## Entamez la discussion : Soins palliatifs (suite)

*Suite de la page précédente*

---

**Lorsque vous commencerez à réfléchir à ce que les soins palliatifs signifient pour vous, vous voudrez peut-être discuter des sujets suivants avec vos fournisseurs de soins de santé et votre famille ou vos aidants :**



- Trouver des services de soutien en soins palliatifs qui sont accessibles là où vous vivez
- S'assurer que tous vos fournisseurs de soins de santé discutent entre eux de vos besoins
- Choisir un mandataire spécial si vous ne pouvez pas prendre vous-même les décisions en matière de soins de santé
- Réfléchir à vos souhaits, à vos valeurs et à vos croyances quant au type de soins de santé que vous aimeriez recevoir à l'avenir et en parler avec votre mandataire spécial
- Choisir le type d'efforts de réanimation que vous souhaitez si votre cœur cesse de battre ou si vous cessez de respirer

# Une note à l'intention des aidants

Si vous aidez à prendre soin d'une personne atteinte d'insuffisance cardiaque, ce guide s'adresse également à vous—vous en avez autant besoin qu'elle.

Nous reconnaissons également les préoccupations uniques que vous pourriez avoir en tant qu'aidant lorsque vous soutenez une personne atteinte d'une maladie chronique. Si vous prenez soin d'une personne atteinte d'insuffisance cardiaque, ses besoins évolueront au fil du temps - au début, elle peut être très impliquée dans ses propres soins, mais à mesure que son état s'aggrave, elle peut compter davantage sur vous.



*Ce que je ressentais, c'était la solitude. Mon mari a subi une intervention chirurgicale majeure à l'extérieur de notre collectivité, et nous attendons toujours le suivi d'un spécialiste. Ça fait plusieurs mois. Se sentir seul est très dur physiquement et émotionnellement pour l'aidant.*

## AIDANTE QUI VOYAGE AVEC SON MARI POUR S'OCCUPER DE LUI

**Il est important de planifier. Voici quelques éléments de réflexion pour l'avenir :**

.....  
Connaissez-vous tous les fournisseurs de soins de santé qui s'occupent de la personne dont vous vous occupez ?



.....  
Savez-vous à quoi ressemble une aggravation des symptômes ?





*Suite de la page précédente*

**Il est important de planifier. Voici quelques éléments de réflexion pour l'avenir :**

---

Savez-vous quoi faire et qui appeler en cas d'urgence ?



---

Avez-vous parlé à la personne dont vous vous occupez de ses objectifs en matière de soins et de ses souhaits de fin de vie ?



**Parce que votre bien-être est tout aussi important, vous pourriez considérer les éléments suivants :**

---

Comment vous sentez-vous ?



---

Avez-vous votre propre fournisseur de soins primaires (un médecin de famille ou une infirmière praticienne) ?



*Suite de la page précédente*

---

Prenez-vous soin de votre propre santé ?



---

Quels sont vos objectifs et vos besoins ?



---

Le soutien d'autres personnes est important. Ce soutien pourrait provenir de la famille, d'amis ou d'un groupe de soutien, par exemple. Quels types de soutien sont à votre disposition ?



# Quelle est la prochaine étape ?

## Rappelez-vous, tout le monde est différent.

Le plan de soins que vous choisissez avec vos fournisseurs de soins de santé et le soutien dont vous avez besoin vous seront propres.

## Ce guide de conversation n'est qu'un point de départ.

Vous avez peut-être d'autres sujets à aborder avec vos fournisseurs de soins de santé. Il est important de leur parler chaque fois que vous avez des questions ou des préoccupations.

## Besoin de plus de renseignements ?

Si vous avez des questions ou des commentaires au sujet de ce guide, veuillez communiquer avec nous à l'adresse [QualityStandards@ontariohealth.ca](mailto:QualityStandards@ontariohealth.ca) ou au 1-877-280-8538.

Pour en savoir plus sur l'insuffisance cardiaque, consultez la norme de qualité : [hqontario.ca/normesdequalite](http://hqontario.ca/normesdequalite)



# Pour votre référence: La norme de qualité en bref

La norme de qualité intitulée **L'insuffisance cardiaque : soins pour les adultes dans la collectivité** est un document à l'intention des fournisseurs de soins de santé qui décrit à quoi ressemblent des soins de qualité pour les personnes atteintes d'insuffisance cardiaque en dehors de l'hôpital. Il est fondé sur les meilleures données probantes et les commentaires des fournisseurs de soins de santé, des patients et de leurs aidants.

Vous trouverez ci-dessous un résumé de la norme de qualité. **Pour en savoir plus, téléchargez la version complète en [ligne](#).**

---

## Diagnostic de l'insuffisance cardiaque

Les personnes soupçonnées d'avoir une insuffisance cardiaque subissent une évaluation initiale qui comprend, au minimum, un dossier médical, un examen physique, des examens de laboratoire initiaux, un électrocardiogramme et une radiographie pulmonaire. Le cas échéant, les taux de peptides natriurétiques sont testés pour aider à formuler un diagnostic. Si l'insuffisance cardiaque est confirmée ou soupçonnée après ces examens, un échocardiogramme est alors effectué.

## Ce que cela signifie pour vous

Si vous ou votre fournisseur de soins pensez que vous souffrez d'insuffisance cardiaque, votre fournisseur de soins devrait vous demander quel volume d'exercice vous pouvez faire, comment vous dormez la nuit et quels médicaments vous prenez actuellement. Votre fournisseur de soins devrait également procéder à un examen physique, prélever des échantillons de sang et commander des examens qui lui fourniront des images de votre cœur.

---

## Plan de soins complet, individualisé, et axé sur la personne

Les personnes atteintes d'insuffisance cardiaque et leurs aidants collaborent avec leurs fournisseurs de soins afin d'élaborer un plan de soins complet, individualisé et axé sur la personne. Le plan de soins est révisé au moins tous les six mois, et plus tôt s'il y a une évolution importante. Il est facilement accessible à tous les membres de l'équipe de soins de la personne, y compris la personne et ses aidants.

## Ce que cela signifie pour vous

Votre fournisseur de soins devrait travailler avec vous pour établir un plan de soins qui correspond à vos valeurs, à vos souhaits et à vos objectifs. Votre équipe de soins devrait utiliser ce plan pour fournir des soins qui répondent à vos besoins. Ils devraient vous consulter régulièrement pour voir si vos objectifs en matière de soins ont changé. Si vous le souhaitez, votre ou vos aidants peuvent également vous aider à établir votre plan de soins.

---

**Donner aux personnes atteintes d'insuffisance cardiaque les moyens d'acquérir des compétences en matière d'auto-prise en charge et les aider à y parvenir**

Les personnes atteintes d'insuffisance cardiaque et leurs aidants collaborent avec leurs fournisseurs de soins pour créer un programme d'auto-prise en charge personnalisé dans le but d'améliorer leurs compétences et leur confiance afin qu'ils puissent participer activement à leurs propres soins.

**Ce que cela signifie pour vous**

Lors de chacun de vos rendez-vous au cours des six premiers mois suivant le diagnostic, on devrait vous offrir un encadrement et du soutien pour vous aider à apprendre à gérer efficacement votre insuffisance cardiaque. Si vous choisissez d'inclure votre ou vos aidants, vous pouvez également leur offrir cette information et cet encadrement.

---

**Activité physique et exercice**

Les personnes atteintes d'insuffisance cardiaque sont informées des bienfaits de l'activité physique quotidienne et bénéficient d'un programme de réadaptation cardiaque personnalisé et axé sur l'exercice.

**Ce que cela signifie pour vous**

Votre fournisseur de soins devrait vous expliquer les bienfaits de l'activité physique et de l'exercice. Ils devraient vous offrir un programme de réadaptation cardiaque personnalisé dans un cadre et dans un format qui vous est le plus facile à réaliser. Cela comprend la création d'un programme qui correspond à vos capacités et à vos objectifs. Si votre fournisseur de soins n'est pas certain des exercices qui vous conviennent le mieux, il peut vous renvoyer vers un autre fournisseur de soins possédant l'expertise appropriée.

---

**Quadruple thérapie pour les personnes atteintes d'insuffisance cardiaque dont la fraction d'éjection est réduite**

Les personnes atteintes d'insuffisance cardiaque qui présentent une fraction d'éjection réduite (HFrEF) et des symptômes de classe II à IV de la New York Heart Association (NYHA) se voient offrir une prise en charge pharmacologique par « quadruple thérapie ». Ils peuvent avoir besoin de médicaments supplémentaires et on leur en prescrit au besoin.

**Ce que cela signifie pour vous**

Lorsque vous et votre fournisseur de soins élaborez votre plan de soins, votre fournisseur de soins devrait vous expliquer les différents types de médicaments dont vous aurez besoin et comment ils vous aideront. Si vous souffrez d'insuffisance cardiaque avec une fraction d'éjection réduite, on devrait vous offrir des médicaments qui comprennent au moins quatre types différents de médicaments ; c'est ce qu'on appelle la « quadruple thérapie ». Il se peut que vous ayez besoin d'autres médicaments également. Votre fournisseur de soins devrait vous expliquer comment utiliser vos médicaments, y compris comment et quand les prendre.

### **Aggravation des symptômes de l'insuffisance cardiaque**

Les personnes atteintes d'insuffisance cardiaque qui signalent des symptômes graduels, progressifs et qui s'aggravent sont évaluées par un fournisseur de soins et leurs médicaments sont ajustés (au besoin) dans les 48 heures.

### **Ce que cela signifie pour vous**

Si vous vous sentez plus fatigué, plus essoufflé, si vous avez de la difficulté à dormir ou si votre poids a augmenté au cours des derniers jours, vous devriez communiquer avec votre fournisseur de soins. Un fournisseur de soins de santé devrait vous évaluer. Il se peut que vous ayez besoin de changer vos médicaments pour éviter que votre état ne s'aggrave et, si c'est le cas, vous devriez le faire dans les 48 heures. Il est préférable d'apporter ces changements dès que vous commencez à vous sentir moins bien plutôt que d'attendre trop longtemps et d'avoir besoin d'aller à l'hôpital. Une fois que vous vous sentirez mieux, votre fournisseur de soins devrait discuter avec vous des différentes façons de gérer votre insuffisance cardiaque à la maison pour éviter que cela ne se reproduise.

---

### **Gestion des comorbidités non cardiaques**

Les personnes atteintes d'insuffisance cardiaque sont traitées pour des comorbidités non cardiaques susceptibles d'affecter la gestion de leur insuffisance cardiaque.

### **Ce que cela signifie pour vous**

Les personnes atteintes d'insuffisance cardiaque ont parfois d'autres maladies qui doivent également être traitées. Si vous souffrez d'autres maladies, les fournisseurs de soins qui vous aident à gérer votre insuffisance cardiaque peuvent également être en mesure de les traiter, ou ils peuvent vous diriger vers un ou plusieurs autres fournisseurs de soins.

### **Soins multidisciplinaires spécialisés**

Les personnes qui viennent de recevoir un diagnostic d'insuffisance cardiaque, celles qui ont récemment été hospitalisées ou traitées à l'urgence pour insuffisance cardiaque et celles atteintes d'insuffisance cardiaque avancée (classe III-IV de la NYHA) se voient offrir une orientation vers des soins spécialisés multidisciplinaires pour insuffisance cardiaque.

### **Ce que cela signifie pour vous**

Si votre fournisseur de soins pense que vous pourriez avoir besoin d'une attention supplémentaire pour gérer votre insuffisance cardiaque, il devrait vous offrir la possibilité de travailler avec une équipe de fournisseurs de soins spécialisés dans l'insuffisance cardiaque. Cette équipe devrait travailler en étroite collaboration avec vous pour gérer vos soins, améliorer votre qualité de vie et aider à prévenir les hospitalisations futures liées à votre insuffisance cardiaque.

---

### **Transition de l'hôpital à la collectivité**

Les personnes hospitalisées ou traitées au service d'urgence pour insuffisance cardiaque reçoivent un rendez-vous de suivi pour réévaluer le volume et le bilan comparatif des médicaments avec un membre de leur équipe de soins de santé communautaire dans les 7 jours suivant leur départ de l'hôpital.

### **Ce que cela signifie pour vous**

Vous devriez prendre rendez-vous avec un membre de votre équipe de soins de santé communautaire dans les 7 jours suivant votre retour à la maison après une visite à l'hôpital pour insuffisance cardiaque.

---

### **Soins palliatifs et insuffisance cardiaque**

Les besoins en soins palliatifs des personnes atteintes d'insuffisance cardiaque et de leur famille sont identifiés rapidement et un soutien leur est offert pour répondre à leurs besoins.

### **Ce que cela signifie pour vous**

Si vous souffrez d'insuffisance cardiaque, votre équipe de soins devrait évaluer vos besoins en soins palliatifs. Cela inclut votre bien-être physique, mental, émotionnel, culturel et spirituel. On devrait vous offrir du soutien pour répondre à vos besoins.



Pour plus de renseignements, veuillez  
consulter les sites suivants :

Qualité des services de santé Ontario : [hqontario.ca](https://hqontario.ca)

CorHealth Ontario : [corhealthontario.ca](https://corhealthontario.ca)